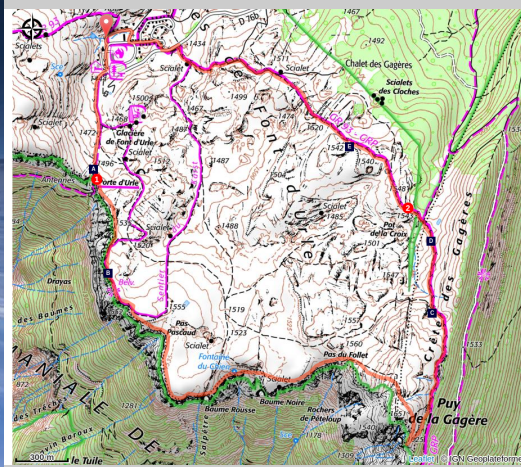


Tour du plateau de Font d'Urle Nordique

Royans-Drôme - Bouvante



Pas de l'Infernet (S.M Booth)



Un itinéraire sauvage aux allures de grand nord

Itinéraire spectaculaire par beau temps. Une première partie en bord de falaises avec vue imprenable sur le Diois et une seconde tout en creux et bosses, vallons et dolines sur un plateau semi désertique.

La vraie rando nordique c'est ça !!!

Le plateau de Font d'Urle est également un spot reconnu de Kite surf

Infos pratiques

Pratique : Nordique

Durée : 2 h 30

Longueur : 8.5 km

Dénivelé positif : 448 m

Difficulté : Facile

Type : Boucle

Thèmes : Point de vue, Sommet

Accessibilité : pulka

Itinéraire

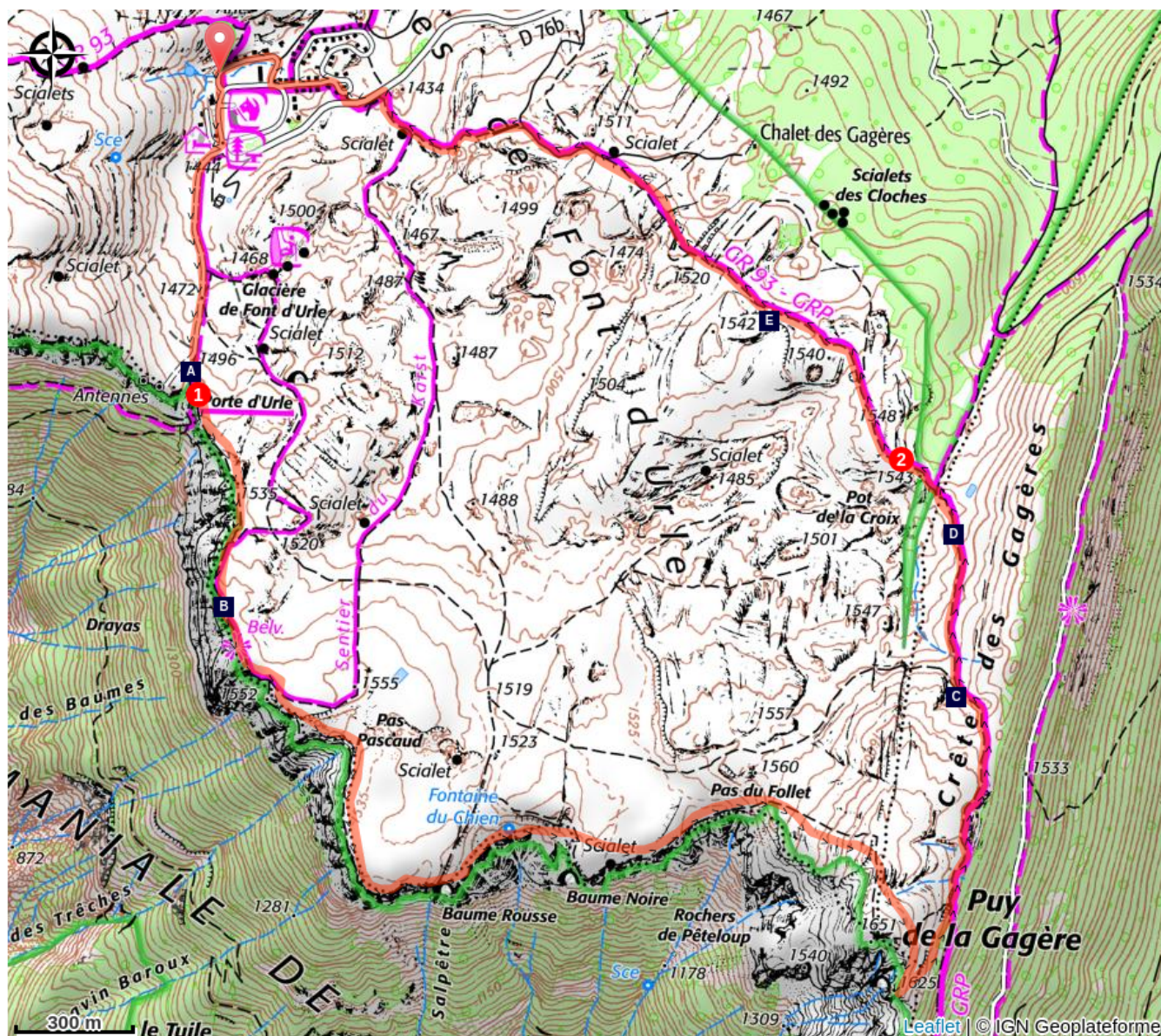
Départ : Font d'Urle

Arrivée : Font d'Urle

Balisage :  PR

1. Du parking, une pancarte indique en direction du Sud **Porte d'Urle** (900 mètres). On l'atteint en 15 minutes. Continuer en suivant les crêtes pendant environ 200 mètres. Bifurquer légèrement sur la gauche sans descendre sur le plateau. La direction à suivre est sud-Est en gardant toujours à sa droite le bord du plateau.
Souvent le vent rend l'enneigement déficitaire.
Le sommet du Puy de la Gagère est le sommet le plus élevé du plateau. Le contourner sur la gauche en empruntant un petit vallon qui se situe sous les crêtes des Gagères. Continuer en direction du sud. Monter pendant 30 minutes et atteindre le **sommet du Puy de la Gagère** (1651 mètres).
Compter environ 1 h 40.
2. Le retour peut se faire par le cheminement de l'aller.
Ici, nous proposons un itinéraire en boucle.
Descendre du sommet en suivant la ligne de crête des Gagères. Descendre légèrement en dévers sous les crêtes. Atteindre le **Pot de la Croix**. Tirer sur la gauche (ouest) en suivant la limite du plateau et de la forêt. Après quelques courtes descentes, on atteint la route D76B que l'on suit 300 mètres en direction de la station de Fond D'Urle.
A ski, le retour, sur ce terrain vallonné, prend environ 50 minutes.

Sur votre chemin...



Belvédère de la Porte d'Urle (A)
Panorama sur la plaine agricole de
Vassieux (C)
Alpages et Résistance (E)

Font d'Urle (B)
Le Plateau de Font d'Urle (D)

Toutes les infos pratiques

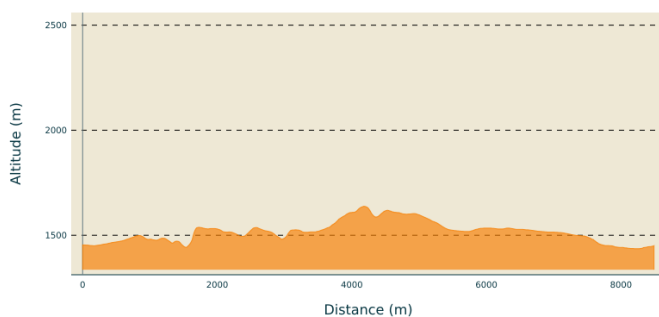
⚠️ Recommandations

Par beau temps, cet itinéraire ne comporte pas de difficulté. Par mauvais temps, il vaut mieux choisir un autre itinéraire de ski de randonnée nordique. Le plateau est bordé de falaises et d'à-pics. Il est aussi truffé de trous, scialets, et glaciaires.

[Plus d'informations sur la randonnée nordique](#)

La randonnée nordique est une pratique respectueuse et responsable. Avant de vous élaner sur le terrain, formez vous .

Profil altimétrique



Altitude min 1436 m
Altitude max 1638 m

Transports

Il n'y a pas de ligne régulière pour atteindre la stations de Font d'Urle en transport en commun

Accès routier

Depuis Grenoble, prendre la route de Villard de Lans, continuer en direction de La Chapelle en Vercors. Du village suivre la D178 en direction de Vassieux en Vercors. Avant le village prendre la D76 qui atteint rapidement le Col de la Chau (Mémorial de la Résistance). Avant Chaud Clapier, tourner à gauche pour la station de Fond D'Urle.

Se garer à l'entrée de la station.

Depuis Romans ou Valence :

Prendre la direction de St Nazaire en Royans, puis St Jean de Royans, le col de la Machine, le village de Lente, continuez jusqu'à Chaud Clapier, puis la station de Font d'Urle

Parking conseillé

Parking de la Porte d'Urle

Lieux de renseignement

OTI Vercors Drôme - Bureau St Jean-
en-Royans
13 Place de l'Eglise, 26190 Saint-Jean-
en-Royans

info@vercors-drome.com

Tel : 04 75 48 61 39

<http://www.vercors-drome.com/>

Sur votre chemin...



Belvédère de la Porte d'Urle (A)

Ce passage naturel au beau milieu des impressionnantes falaises propose une vue panoramique à couper le souffle. Ainsi, vous pourrez admirer notamment la vallée de Saint-Julien-en-Quint, la chaîne des Hauts-Plateaux du Vercors, mais aussi les sommets des Trois Becs (forêt de Saoû), le mont Ventoux, le Glandasse, le Grand Veymont, la Tête de la Dame ou encore le Roc de Toulau.

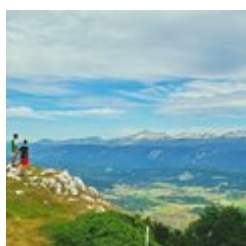
Crédit photo : PNRV



Font d'Urle (B)

Vous voici arrivé au bord des falaises, du haut desquelles vous dominez la vallée de Quint et les montagnes du Diois. Ces falaises définissent les frontières de l'alpage de Font d'Urle. Entre grottes, scialets, dolines et lapiaz, ce plateau calcaire est truffé de nombreuses formes géologiques intrigantes, à travers lesquelles est contée l'histoire du karst et de sa formation. L'intérêt de ce site est également culturel et historique, puisque l'on y trouve encore les traces des bergers d'antan, qui venaient s'abriter des tempêtes et des vents dans les cavités naturelles offertes par la roche. Vous pourrez peut-être croiser au fil du sentier des animaux de la montagne comme le chamois et la marmotte, ainsi que des troupeaux de chevaux, vaches et moutons accompagnés de leurs chiens de berger en été.

Crédit photo : s_fayollat



Panorama sur la plaine agricole de Vassieux (C)

Depuis les crêtes des Gagères, un vaste point de vue se dévoile. Le plateau de Vassieux est un ancien poljé : en période de hautes eaux, les rivières souterraines débordaient et remplissaient la cuvette d'eau. Lorsque cette eau se retirait, elle laissait au fond de la cuvette une couche d'argile très fertile. C'est ce qui explique la mosaïque de cultures qui décore ce vaste val. Les petits bosquets d'arbres ça et là poussent sur des affleurements rocheux. En toile de fond, le Grand Veymont, avec ses 2341m, est le point culminant du massif.

Crédit photo : PNRV



Le Plateau de Font d'Urle (D)

Propriété pour une petite partie de la commune de Vassieux en Vercors, pour l'essentiel du département de la Drôme depuis 1954, le domaine départemental de Font d'Urle est un espace naturel sensible. Il a pour vocation la protection de la nature et l'accueil du public. Quelques règles de bon sens permettent de protéger cet espace ainsi que de cohabiter en bonne intelligence avec les bergers et leur troupeaux. La cueillette des fleurs qui sont particulièrement spectaculaires au mois de mai et juin est interdite. Les chiens, même tenus en laisse, sont interdits pendant la période d'estive (de mai à octobre). Au milieu de l'alpage, on voit des troupeaux de chevaux en semi-liberté. Dans cette vaste steppe d'altitude, étendue d'herbes et de roches «avec pour toute frontière le ciel» (Joseph Kessel), on se croirait en Mongolie.

Crédit photo : S&M Booth



Alpages et Résistance (E)

Pendant la guerre les activités pastorales continuent. Les bergers donnent parfois spontanément une bête aux maquisards en échange de menus services. Lors de la période des foin, l'aide apportée par les jeunes maquisards sera très appréciée par les paysans locaux, favorisant des liens importants avec la population civile. À l'été 1944, le bétail est prélevé par bons de réquisition et les bergers payés après-guerre.