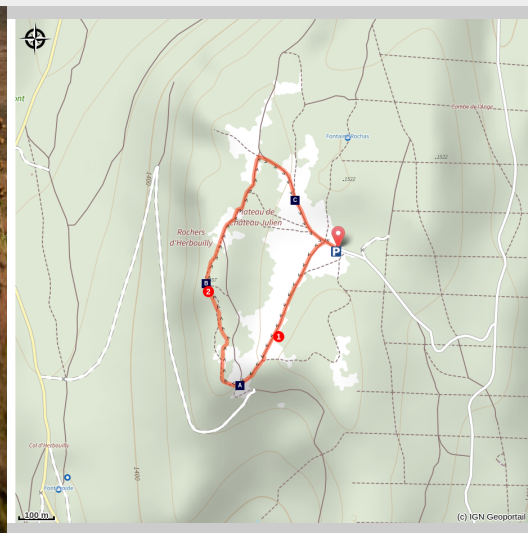
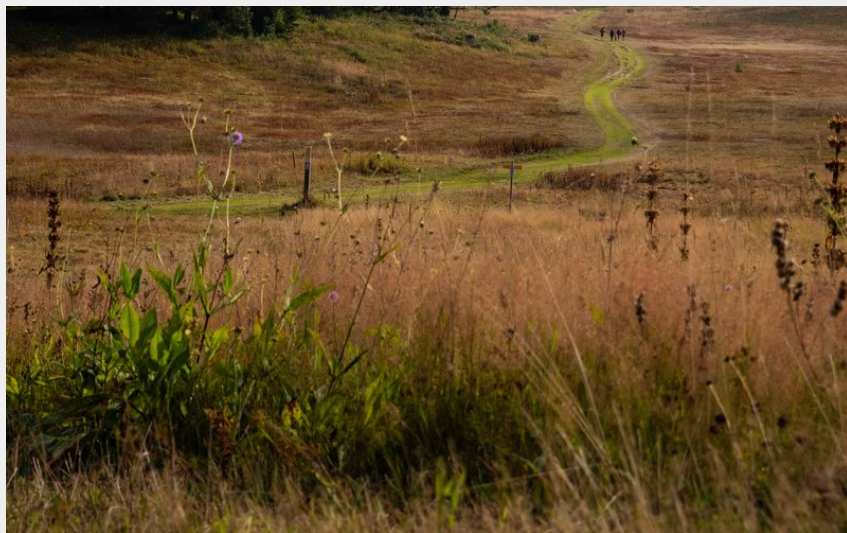


# Le sommet de Château-Julien - Passages

4 Montagnes - Villard-de-Lans



plaine chateau-Julien (M. Rocheblave)

*Une courte balade sur l'un des points de vue emblématique du Vercors. Chaque saison dévoile des couleurs nouvelles et les facettes de ce petit écrin de nature. Le parcours est ponctué d'oeuvres artistiques (Causes aux balcons).*

En altitude et encerclé par la forêt, le plateau de Château-Julien vous mènera à son magnifique belvédère.

## Infos pratiques

Pratique : À pied

Durée : 45 min

Longueur : 1.7 km

Dénivelé positif : 43 m

Difficulté : Facile

Type : Boucle

Thèmes : art et culture, Point de vue

# Itinéraire

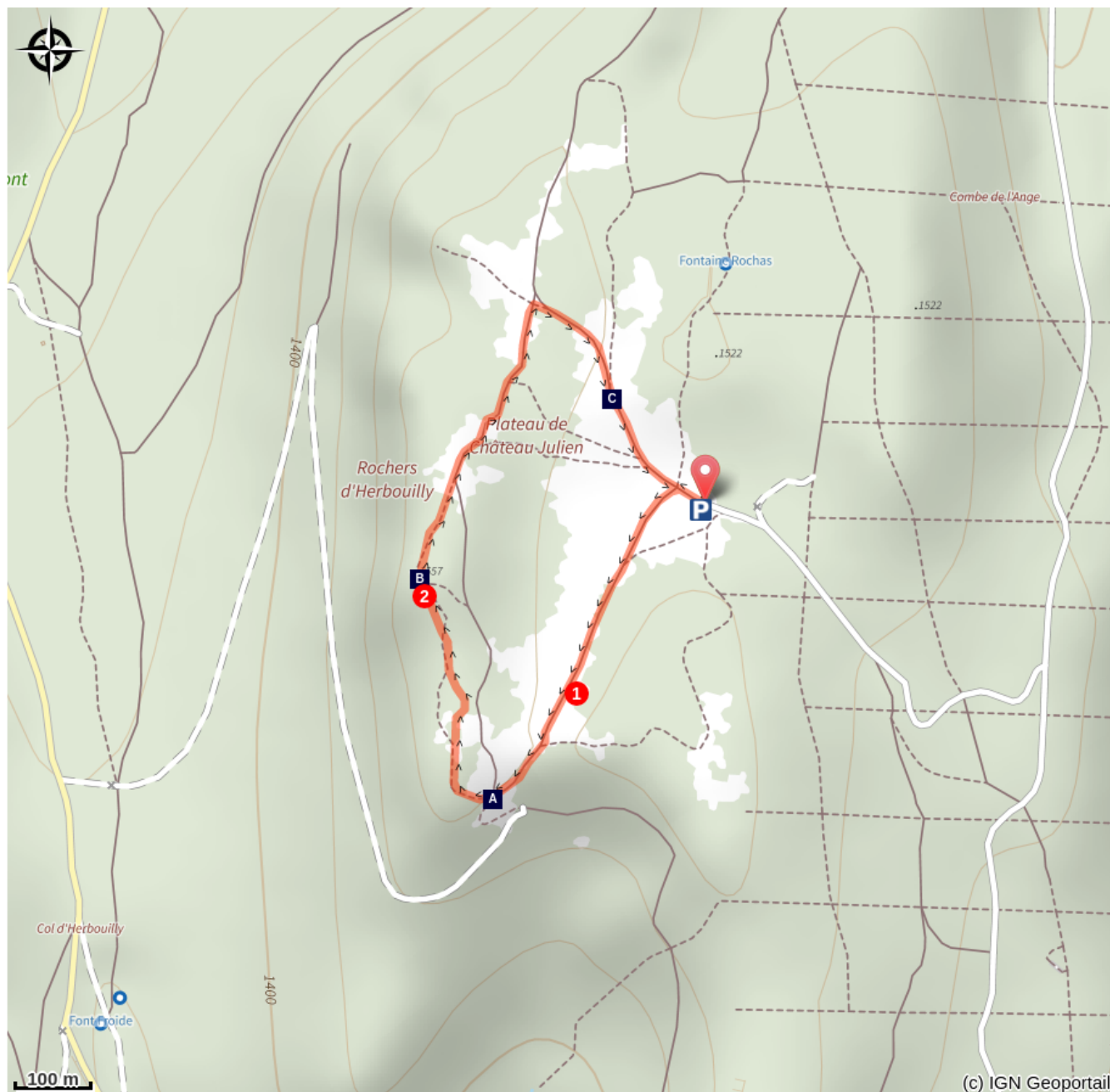
Départ : Parking de Château-Julien

Arrivée : Parking de Château-Julien

Balisage :  PR

1. Le départ de cette petite balade se fait depuis le **Parking de Château-Julien**. Suivre le sentier qui part vers la gauche pour rejoindre **Belvédère de Château-Julien** (carrefour en contre-bas du belvédère). Puis monter à droite en direction du **Sommet de Château-Julien** et sa table de lecture paysagère. Sur le chemin une oeuvre de Chris Drury va se dévoiler. Celle-ci est une fabuleuse aventure collective, qui a réuni des agents ONF, des employés municipaux, des élus de la commune de Villard de Lans, des étudiants des beaux-arts, des éco-gardes du Parc du Vercors, les bénévoles de l'association Causes aux balcons. Tous ont accompagné Chris Drury dans cette création en osmose avec la nature.
2. Poursuivre, pour le retour jusqu'au **Parking de Château-Julien**. Attention, quand vous descendez en direction du parking, sur votre gauche à la sortie de la forêt, une oeuvre de Jacques Guichard vous attend discrètement. Ces oeuvres ont été réalisées en partenariat avec l'association Causes aux balcons.

# Sur votre chemin...



Belvédère de Château-Julien (A)

"Passage", oeuvre de Chris Drury (B)

L'arbre sculpture (C)

# Toutes les infos pratiques

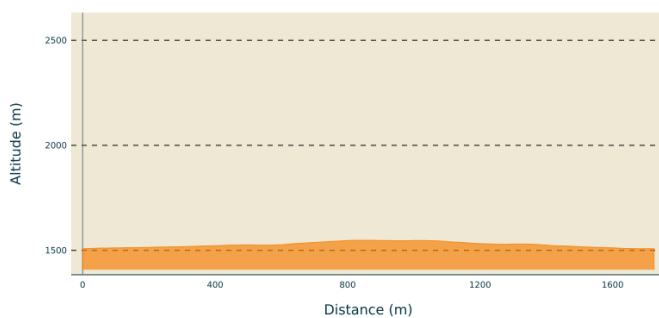
## ⚠️ Recommandations

Utilisez les passages aménagés pour franchir les clôtures, refermez les portails et barrières.

Restez sur les chemins balisés, c'est aussi respecter la propriété privée.

Attention en hiver, le site est uniquement accessible en ski de fond ou en raquettes depuis l'Auberge de Malaterre ou Herbouilly (très forte montée des deux côtés).

## Profil altimétrique



Altitude min 1508 m  
Altitude max 1548 m

## Accès routier

Depuis Villard-de-Lans, prendre la direction de Corrençon-en-Vercors, puis Bois Barbu. A partir de l'Auberge de la Glisse, vous suivez la petite route qui mène à Herbouilly. Vous bifurquez soit à la première route à gauche, soit à la deuxième en direction de l'Auberge de Malaterre. A partir de là, vous suivez la direction de Château-Julien par une route qui grimpe jusqu'au parking.

Depuis St-Martin-en-Vercors, vous accédez par la route d'Herbouilly, en direction de Bois Barbu, puis l'Auberge de Malaterre et Château-Julien.

## Parking conseillé

Parking de Château-Julien

## **Lieux de renseignement**

Office de tourisme de Villard-de-Lans  
101 place Mure-Ravaud, 38250 Villard-  
de-Lans

Tel : 04 76 95 10 38

[http://www.villarddelans-  
correnconenvercors.com](http://www.villarddelans-<br/>correnconenvercors.com)

# Sur votre chemin...

---



## Belvédère de Château-Julien (A)

Du belvédère, la vue embrasse les hauts sommets de la barrière est du Vercors, avec la Grande Moucherolle en point de repère.

Une vue imprenable à (presque) 360°, avec cette magnifique enfilade de sommets de la façade orientale du Vercors. Dans le lointain, le massif de la Chartreuse et quelques sommets de Belledonne visibles, sans oublier le Vercors Central et ses crêtes le bordant.

Crédit photo : F.Cuisson

---



## "Passage", oeuvre de Chris Drury (B)

«Passage» c'est l'histoire d'une volonté farouche, poétique, artistique, d'une équipe qui déplace les montagnes. C'est la rencontre entre [Chris Drury](#), un artiste pétri de nature et tissé de paysage et l'association des sentiers d'art : [Causes aux Balcons](#).

Une fabuleuse aventure collective : 10 bénévoles, un tractopelle, 20 jours de travail, 17 mètres cube de lauzes extraites sur place, 45 tonnes à déplacer..

Il a fallu tout de même les tailler, les débiter, les tourner, les regarder, les aimer... les dresser pour créer ce vortex qui capte l'énergie de nos montagnes pour la redonner à la terre.

Crédit photo : F.Cuisson

---



## L'arbre sculpture (C)

**Les Cochards** : une œuvre de Jacques Guichard, en cours , vivante elle demande de prendre le temps. Un cercle et trois arbres, une taille au vert, et une mise à nu qui questionne le geste d'un homme des bois.

Comprendre en faisant, se rendre à la lisière de ce qu'on ne connaît plus, invitant l'œuvre à se révéler dans une communion contemplative...

Oeuvre réalisée dans le cadre de [Causes aux Balcons](#).

Crédit photo : M. Rocheblave

---