

# GTV VTT - Vassieux-en-Vercors / Saint-Jean-en-Royans (étape 2)

Royans-Drôme - Bouvante

GTV



Sur les crêtes au dessus de Vassieux (Matthieu Lessieur)

*La GTV passe à côté du musée de la Préhistoire, n'hésitez pas à faire une petite pause !*

Une très belle étape, qui offre une diversité de paysages à couper le souffle !

## Infos pratiques

Pratique : Itinérance

Durée : 4 h 30

Longueur : 41.0 km

Difficulté : Difficile

Type : Traversée

Thèmes : Archéologie et préhistoire, espaces naturels, Faune, Flore, Géologie, Pastoralisme, Point de vue, Résistance

# Itinéraire

Départ : Vassieux-en-Vercors

Arrivée : Saint-Jean-en-Royans

Balisage :  GTV VTT  PR

1. Un départ tout en douceur pour sortir du village de **Vassieux** par un beau chemin entre les prairies, offrant une belle vision de la plaine de Vassieux. Au niveau du hameau des **Cerisiers**, l'ascension vers le plateau de Font d'Urle commence doucement.
2. La GTV passe à côté du **Musée de la Préhistoire**, site majeur de taille de silex, pour ensuite s'enfoncer dans la belle forêt de Vassieux par une belle piste forestière agréable à rouler jusqu'au **col de Font Payanne**.
3. La piste continue de monter tout doucement en direction du nord et propose un panorama incroyable sur Vassieux avec en arrière plan la Réserve naturelle des Hauts Plateaux et son point culminant, le Grand Veymont (2341m). Après la traversée de la **Prairie de la Chau**, la GTV rejoint le hameau de **Chaud Clapier**.
4. L'itinéraire se poursuit par la traversée de **la pelouse des Serpents**, la pelouse de Derbounouse, le **Col de la Mure** et son beau panorama, pour ensuite redescendre au niveau du **Col de Carri**.
5. Puis l'itinéraire va pénétrer au cœur de la Forêt Domaniale de Lente pour rejoindre le hameau du même nom (**Lente**) par de belles pistes très roulantes sans difficultés.
6. On remonte ensuite au **Col de l'Echarasson**.
7. Après cette traversée sauvage des forêts du Vercors sud, un beau point de vue sur la plaine du Royans depuis la Maison **Jourdan** s'offre à vous.
8. Puis il est temps de redescendre vers **Saint-Jean-en-Royans** par un beau single jusqu'aux **Pids** puis par une piste et une petite route de village jusqu'au centre bourg. Vous êtes arrivés, une bonne récupération est possible sur une des nombreuses terrasses du village !

# Sur votre chemin...



- Vassieux-en-Vercors (A)
- Musée départemental de la Résistance (C)
- Musée de la Préhistoire du Vercors (E)
- Le Loup (G)
- Miroflée (I)
- Noisette (K)
- Piège à rêveur (M)
- Eglise de Vassieux (B)
- Plateau de Vassieux (D)
- Forêt domaniale de Lente (F)
- Col de Carri (H)
- Moulin à eau (J)
- Bois des gazelles (L)
- Pause (N)

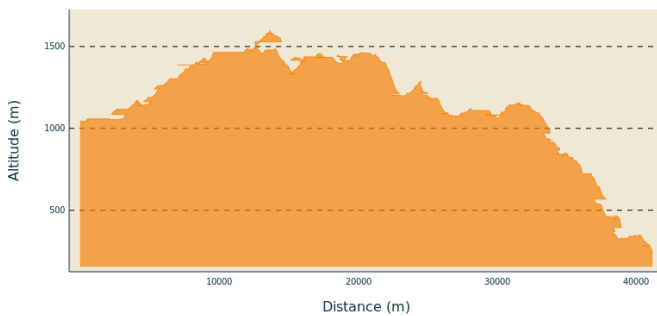
# Toutes les infos pratiques

## **Recommandations**

Utilisez les passages aménagés pour franchir les clôtures, refermez les portails et barrières, c'est aussi penser aux bergers et aux troupeaux.

Restez sur les chemins balisés c'est aussi respecter la propriété privée.

## **Profil altimétrique**



Altitude min 0 m  
Altitude max 0 m

## **Transports**

En bus, ligne 5 au départ de valence, arrêt SAint Jean-en-Royans, puis transport à la demande (04 28 61 26 26).

Le calculateur d'itinéraire multimodal OÙRA vous donne accès à toutes les correspondances entre les trains régionaux, transports urbains et ligne de bus départementale : <https://www.oura.com/>

## **Accès routier**

De nombreuses possibilités de stationnement au coeur du village de Vassieux-en-Vercors.

## **Parking conseillé**

Sur la place du village de Vassieux-en-Vercors

## **Lieux de renseignement**

Association des Grandes Traversées du  
Vercors

<https://montourenvercors.com/>

OTI Vercors-Drôme - Bureau La  
Chapelle-en-Vercors

Place Pietri, 26 420 La Chapelle-en-  
Vercors

[info@vercors-drome.com](mailto:info@vercors-drome.com)

Tel : 04 75 48 22 54

<http://www.vercors-drome.com/>



# Sur votre chemin...

---



## Vassieux-en-Vercors (A)

Haut lieu de la résistance, Vassieux-en-Vercors reste à jamais marqué par l'histoire. Vassieux est l'une des 5 villes et villages de France cités à l'ordre des Compagnons de la Libération par le Général De Gaulle. Le village a payé un lourd tribut, à l'aide apportée par ses habitants au maquis du Vercors. En effet, Alors que les maquisards attendaient un parachutage de vivres et d'armes, ce sont les nazis qui ont surgi en planeurs et se sont posés dans la plaine de Vassieux, le 21 juillet 1944. Le massacre qui a suivi a sonné la fin de la résistance dans le Vercors. Sur la place centrale, une plaque commémorative (le martyrologe) honore les noms des habitants, 76 femmes, enfants et hommes qui ont perdu la vie sur les 430 habitants du village.  
Crédit photo : Focus outdoor

---



## Eglise de Vassieux (B)

L'église de Vassieux-en-Vercors ne fut pas épargnée lors des bombardements de la seconde guerre mondiale. Le clocher est l'unique témoin de l'ancienne église. Le nouveau bâtiment de l'église jouxtant le clocher (seul édifice conservé), a été réalisé par l'architecte Pierre Myassard. Lors de la reconstruction de l'édifice, le chœur fut réorienté à l'ouest. Les décors ont été créés par les peintres Aujame, Humblot et Borgès, le maître-verrier grenoblois Montfallet et le sculpteur [Emile Gilioli](#). La peinture du chœur a été remplacée par un retable de l'artiste Carmelo Zagari, deux vitraux et l'autel ont été conçus par Jean-Marc-Cérino. L'autel, réalisé en pierre de Tavel, abrite les reliques d'Edith Stein juive allemande devenue carmélite et morte en déportation à Auschwitz en 1942.

[En savoir +](#)

Crédit photo : E. Georges



## Musée départemental de la Résistance (C)

Fondé par un ancien maquisard, le musée a été entièrement rénové en 2010. Le parcours muséographique ponctué par la présentation des riches collections, croise l'histoire renouvelée du maquis et de la reconstruction avec les témoignages du fondateur. La riche collection d'objets d'époque et des bornes tactiles ponctuent le parcours organisé autour de 3 thèmes:- "Le Vercors avant le Vercors" contexte local et international 1918-1942- "Le maquis du Vercors" : histoire mise en contexte du maquis fin 1942 à août 1944- "Le Vercors après le Vercors" : l'après-guerre: reconstruction du Vercors, commémorations et constructions mémorielles.

Crédit photo : Département de la Drôme

---



## Plateau de Vassieux (D)

Le plateau de Vassieux-en-Vercors est un paysage ouvert caractéristique des plateaux karstiques, l'eau de surface est quasi inexistante et les sols peu épais. Cependant, les dolines, qui sont des dépressions où l'argile s'accumule permettant ainsi la culture de céréales, en bordure de ces dolines les pierres sont entassées. Les ruines de deux anciens moulins à vent sont visibles au hameau de la Mure.

Crédit photo : S.M Booth

---



## Musée de la Préhistoire du Vercors (E)

La partie sud du plateau de Vassieux est une zone de taille de silex. L'atelier de taille de silex où s'est installé le Musée de la Préhistoire est découvert en 1970 par le docteur Michel Malenfant. Il est alors recouvert d'un pierrier constitué au fil des siècles par les labours des agriculteurs. C'est ce qui l'a protégé et conservé intact tel que l'ont abandonné les hommes préhistoriques il y a 4500 ans. Après décapage et fouilles, l'atelier se révèle être un site de production de grandes lames (près de 30cm). Il fut exploité, pendant trois siècles, de 2700 à 2400 avant J.C par des artisans-tailleurs du Néolithique. On a retrouvé des outils en silex de Vassieux au centre de l'Allemagne et sur l'île de Ré. Agriculteurs, chasseurs à l'occasion, artisans et commerçants, ces hommes du Néolithique ont inventé la pluriactivité, qui aujourd'hui encore est une composante de l'économie de la montagne.

[en savoir +](#)

Crédit photo : M. Rocheblave

---



## Forêt domaniale de Lente (F)

Avec ses 3000 hectares situés entre 1100 m et 1600 m d'altitude, la forêt de Lente est principalement composée de hêtres exploités autrefois pour le charbonnage, ainsi que des résineux exploités pour la construction de mats pour la marine. La forêt accueille notamment 5 types d'ongulés : chamois, chevreuils, cerfs, mouflons et sangliers.

Crédit photo : S&M Booth

---

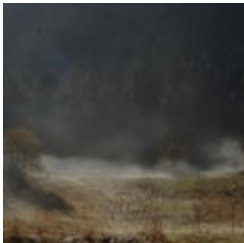


## Le Loup (G)

Le Loup est un grand canidé au pelage brun, pouvant peser jusqu'à 50 kilos. Après avoir disparu du Vercors fin XIXème, sa présence est suspectée en 1996, puis confirmée en 1998, suite à l'expansion naturelle de la population italienne. C'est le superprédateur par excellence. Situé au sommet de la chaîne alimentaire il n'hésite pas à s'attaquer à des proies de grandes tailles, telles que les sangliers, cerfs, chevreuils, chamois, mouflons, mais aussi les moutons...

Crédit photo : PNRV

---



## Col de Carri (H)

Le col de Carri se situe à 1202 mètres d'altitude, c'est donc un col de montagne.

Il abrite une partie des pistes de ski de fond de l'espace nordique du Vercors Sud (Font d'Urle, Chaud Clapier et Lente). C'est aussi une belle porte d'entrée pour la forêt domaniale de Lente, immense forêt de plus de 3000ha.

Crédit photo : E.Charron

---



## Miroflée (I)

Miroflée, première oeuvre rencontrée sur le sentier.

Crédit photo : Causes aux Balcons

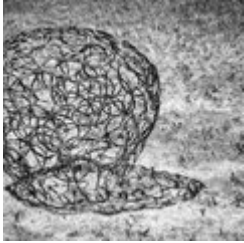




### • Moulin à eau (J)

Moulin à eau, deuxième oeuvre rencontrée sur le sentier.  
Crédit photo : Causes aux Balcons

---



### • Noisette (K)

Noisette, cinquième oeuvre rencontrée sur le sentier.  
Crédit photo : Causes aux Balcons

---



### • Bois des gazelles (L)

Bois des gazelles, sixième oeuvre rencontrée sur le sentier.  
Crédit photo : Causes aux Balcons

---



### • Piège à rêveur (M)

Piège à rêveur, troisième oeuvre rencontrée sur le sentier.  
Crédit photo : Causes aux Balcons

---



### • Pause (N)

Pause, quatrième oeuvre rencontrée sur le sentier.  
Crédit photo : Causes aux Balcons