

Rando Train : les facettes du Mont Aiguille

Trièves - Clelles



(M. Rocheblave)

Une boucle pleine de surprises sous le regard du Mont Aiguille.

Les parcours du Mont-Aiguille.

Ambiance forestière et champêtre pour cette randonnée, avec d'innoubliables découvertes en chemin : le viaduc de Darne, le hameau de Trézanne et sa chapelle, ainsi que de magnifiques points de vue pour contempler le mont Aiguille.

Infos pratiques

Pratique : À pied

Durée : 4 h

Longueur : 11.5 km

Dénivelé positif : 473 m

Difficulté : Moyen

Type : Boucle

Thèmes : Accessible en transport en commun, Histoire et patrimoine, patrimoine routier, Point de vue

Itinéraire

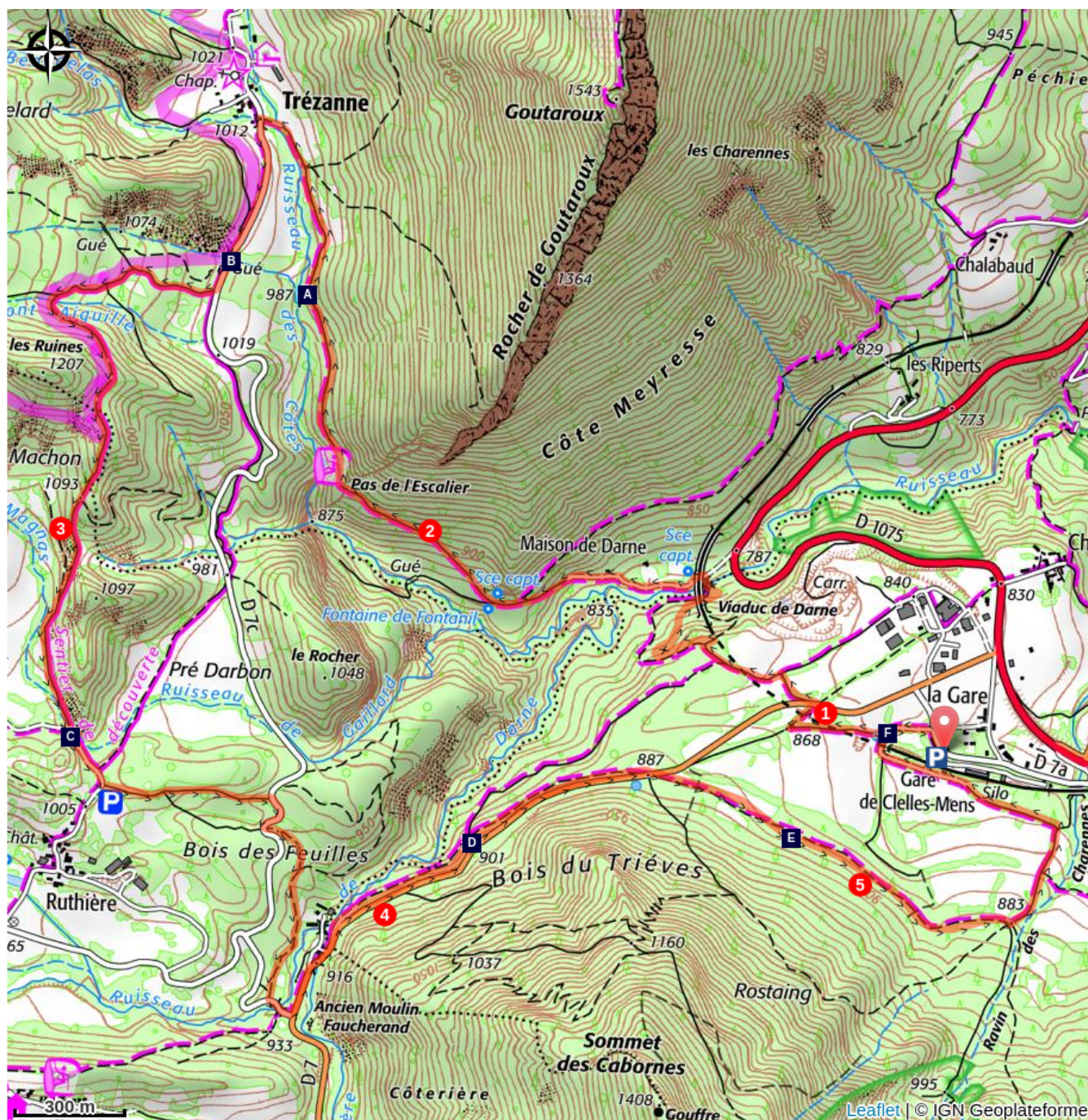
Départ : Clelles

Arrivée : Clelles

Balisage :  GTV à pied  PR

1. A la sortie de **La Gare** s'engager dans la rue à gauche (Nord-Ouest) pour rejoindre **Le Réservoir**. Continuer direction du **Génie**, et du **Bois des Chaux**.
2. Poursuivre jusqu'à **Darne**. Vous voilà au pied du viaduc de **Darne**. Traverser sous le viaduc et monter jusqu'au hameau de **Trézanne** en passant par **Au Fontaniou**.
3. A **Trézanne**, aller jusqu'à la chapelle du hameau pour profiter d'une vue imprenable sur le Mont Aiguille. Puis revenir par la D7C direction **Ruthière**, en passant par **Les Ruines** (passage de ruisseau à gué), **Aux Fontaines** et **Ruthières**. Un peu après prendre le chemin sur votre gauche direction **La Scie/Clelles**.
4. À **La Scie**, poursuivre par la D7, que l'on suit en direction de **la Gare**. Après un gros rocher, prendre le chemin à gauche pour emprunter le sentier le long d'un canal poursuivre sur le PR jusqu'à rejoindre la D7.
5. Traverser la route, et poursuivre par le chemin qui se trouve en face de vous pour rejoindre **Mailletère, La Gare**.

Sur votre chemin...



Des bouts du Mont Aiguille (A)
Un colosse au pied d'argile (C)
Canal de Clelles (E)

Torrent des ruines (B)
Canal d'irrigation (D)
Le Mont qui pique ? (F)

Toutes les infos pratiques

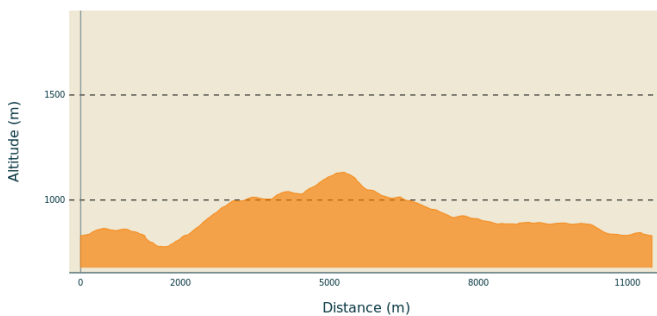
⚠️ Recommandations

Utilisez les passages aménagés pour franchir les clôtures, refermez les portails et barrières derrière vous.

Restez sur les chemins balisés c'est aussi respecter la propriété privée.

Rando Bus en partenariat avec l'Association Alpes-Là.

Profil altimétrique



Altitude min 778 m
Altitude max 1132 m

Transports

En train :
TER SNCF ligne Grenoble-Gap - Gare de Clelles-Mens

En Bus :
Avec les Cars Région prendre ligne T95 MENS-MONESTIER DE CLERMONT-GRENOBLE, Arrêt Clelles gare SNCF

Accès routier

Depuis Monestier-de-Clermont, suivre la D1075/ E712 en direction de Clelles. La gare se situe en amont du village de Clelles.

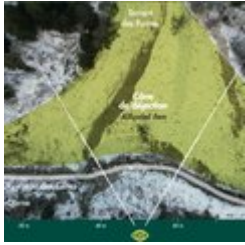
Parking conseillé

Gare de Clelles

i Lieux de renseignement

Office de tourisme du Trièves
300 chemin de Ferrier, 38650
Monestier-de-Clermont
Tel : 04 76 34 33 40
<http://www.trieves-vercors.fr/>

Sur votre chemin...



Des bouts du Mont Aiguille (A)

Le cône de déjection est la partie basse d'un torrent où se déposent les sédiments. Devant vous, le cône est bien visible et les sédiments qui le composent viennent de la base nord du Mont Aiguille. Le ruisseau des Côtes, venant de Trézanne, a du mal à se frayer un chemin à travers tous les apports du torrent des Ruines.

Crédit photo : A. Poiraud



Torrent des ruines (B)

Le toponyme « les Ruines » est fréquent dans les Alpes. Il désigne souvent des terrains instables en proie à de fortes érosions et crues torrentielles.

Les crues torrentielles sont des laves, mélange d'eau, de terre et de blocs. Elles avancent rapidement (plusieurs dizaines de km/h) dans un chenal très droit et pentu, mais se comportent comme une pâte capable de transporter des blocs de plusieurs mètres cubes (l'équivalent d'une voiture, voire d'une camionnette), comme les laves volcaniques.



Un colosse au pied d'argile (C)

La base du Mont Aiguille est façonnée dans des marnes, une roche qui est sensible au ravinement et au décapage. Ces multiples ravins se voient très bien sur le versant sud-est. L'œil averti peut repérer, à la base de la paroi, des gros blocs qui proviennent de l'imposante muraille calcaire du Mont Aiguille. Un jour, un pan entier de cette muraille s'effondrera à cause du recul des ravines.

C'est ainsi que disparaît petit à petit le Mont Aiguille, par effondrements successifs.

Crédit photo : A. Poiraud



Canal d'irrigation (D)

En 1821, pour permettre l'irrigation d'une partie des terres et des jardins de Clelles, une poignée de paysans entreprend la construction du canal. Equipé de nombreuses prises d'eau, il suffisait d'être actionnaire du syndicat pour pouvoir en bénéficier.

En ce début de XXe siècle, M. Corréard, meunier, loua une partie des droits pour une utilisation particulière : une usine hydroélectrique. Ainsi, il devient producteur d'électricité et approvisionne la commune de Clelles. Ce n'est que le 25 janvier 1948 que la commune de Clelles met fin à son contrat avec M. Corréard pour passer à l'électricité nationale ! Aujourd'hui, le canal sert toujours pour l'alimentation de la Minoterie du Trièves.

Crédit photo : M. Rocheblave



Canal de Clelles (E)

L'eau canalisée est une histoire de pente !
C'est en maîtrisant la pente du canal de Corréard, aujourd'hui appelé Canal d'irrigation de Clelles, que l'on contrôle la régularité du débit.

Altitude de départ du canal : 897 m

Altitude d'arrivée : 880 m

Longueur : 3 km



Le Mont qui pique ? (F)

Le toponyme « Mont Aiguille » apparaît assez tard sur les cartes géographiques, pas avant le XVIIe siècle. Pourtant, il ne fait guère de doute que ce terme devait déjà être usité par les locaux. Est-ce à cause de sa forme ? Il n'est pas pointu pourtant.

Le terme patois aguïo serait différent de la prononciation locale. Le plus probable serait que le terme « Aiguille » vient de l'occitan « Peiro Eyguèyo » qui voudrait dire la « Mont Aiguière » ou la « Montagne des Sources », rapport aux nombreuses émergences qui sourdent sur sa face nord (Francès, 1997).

Crédit photo : A. Poiraud