

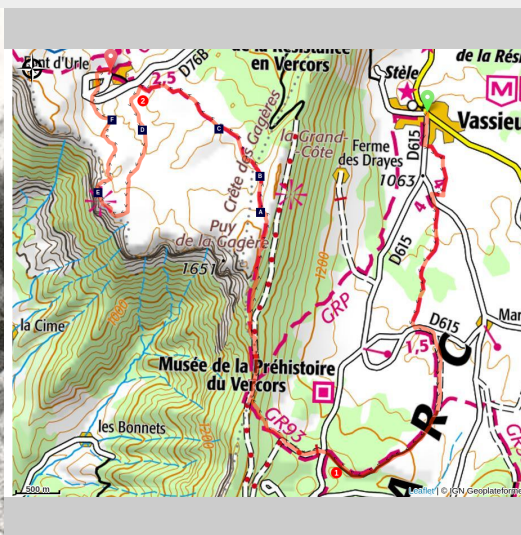
Chemins de la liberté : Sur les Pas des Maquisards - Étape 3

Vercors-Drôme - Vassieux-en-Vercors

GTV



(Archives du Musée de Vassieux)



Pendant la guerre les activités pastorales continuent. Les bergers donnent parfois spontanément une bête aux maquisards en échange de menus services. Lors de la période des foins, l'aide apportée par les jeunes maquisards sera très appréciée par les paysans locaux, favorisant des liens si importants avec la population civile. À l'été 1944, le bétail est prélevé par bons de réquisition et les bergers payés après-guerre.

Il arrive que les bêtes données ne soient pas dépecées. Les maquisards qui n'ont pas forcément dans leurs rangs des bouchers, improvisent et apprennent le métier sur le tas.

Infos pratiques

Pratique : Itinérance

Durée : 7 h

Longueur : 16.5 km

Dénivelé positif : 792 m

Difficulté : Difficile

Type : Boucle

Thèmes : espaces naturels, Géologie, Pastoralisme, Point de vue, Résistance

Itinéraire

Départ : Vassieux-en-Vercors

Arrivée : Font d'Urle

Balisage :  GR  GRP  GTV à pied  PR

1. Depuis le village de **Vassieux-en-Vercors**, suivre le GR®93 en direction du **Champ de l'Âne, de Serbière, d'Espeline, Piarrou Crête des Clots** et enfin de **Col de Font Payanne**.
2. Une belle ligne de crête vous emmène vers le **Pot de la Croix**. Avant d'arriver au village, prendre un chemin à gauche, afin de parcourir le sentier d'interprétation du Karst. Cette boucle (d'environ 4 km) offre une découverte du relief et permet de s'imprégner des histoires du plateau avant de retrouver le village de **Font d'Urle**.

Sur votre chemin...



Panorama sur la plaine agricole de Vassieux (A)
Alpages et Résistance (C)
Font d'Urle (E)

Le Plateau de Font d'Urle (B)
Les Lapiaz (D)
La glacière de Font d'Urle (F)

Toutes les infos pratiques

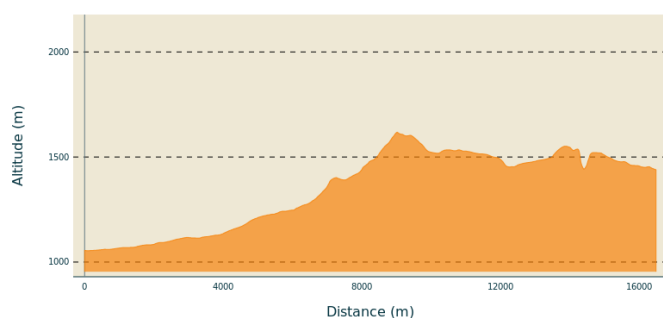
Recommandations

Utilisez les passages aménagés pour franchir les clôtures, refermez les portails et barrières.

Restez sur les chemins balisés c'est aussi respecter la propriété privée.

Soyez vigilant lors des passages en bordure de falaise.

Profil altimétrique



Altitude min 1054 m
Altitude max 1618 m

Lieux de renseignement

OTI Vercors-Drôme - Bureau La
Chapelle-en-Vercors
Place Pietri, 26 420 La Chapelle-en-
Vercors

info@vercors-drome.com

Tel : 04 75 48 22 54

<http://www.vercors-drome.com/>

Sur votre chemin...



Panorama sur la plaine agricole de Vassieux (A)

Depuis les crêtes des Gagères, un vaste point de vue se dévoile. Le plateau de Vassieux est un ancien poljé : en période de hautes eaux, les rivières souterraines débordaient et remplissaient la cuvette d'eau. Lorsque cette eau se retirait, elle laissait au fond de la cuvette une couche d'argile très fertile. C'est ce qui explique la mosaïque de cultures qui décore ce vaste val. Les petits bosquets d'arbres ça et là poussent sur des affleurements rocheux. En toile de fond, le Grand Veymont, avec ses 2341m, est le point culminant du massif.
Crédit photo : PNRV



Le Plateau de Font d'Urle (B)

Propriété pour une petite partie de la commune de Vassieux en Vercors, pour l'essentiel du département de la Drôme depuis 1954, le domaine départemental de Font d'Urle est un espace naturel sensible. Il a pour vocation la protection de la nature et l'accueil du public. Quelques règles de bon sens permettent de protéger cet espace ainsi que de cohabiter en bonne intelligence avec les bergers et leur troupeaux. La cueillette des fleurs qui sont particulièrement spectaculaires au mois de mai et juin est interdite. Les chiens, même tenus en laisse, sont interdits pendant la période d'estive (de mai à octobre). Au milieu de l'alpage, on voit des troupeaux de chevaux en semi-liberté. Dans cette vaste steppe d'altitude, étendue d'herbes et de roches «avec pour toute frontière le ciel» (Joseph Kessel), on se croirait en Mongolie.
Crédit photo : S&M Booth



Alpages et Résistance (C)

Pendant la guerre les activités pastorales continuent. Les bergers donnent parfois spontanément une bête aux maquisards en échange de menus services. Lors de la période des foins, l'aide apportée par les jeunes maquisards sera très appréciée par les paysans locaux, favorisant des liens importants avec la population civile. À l'été 1944, le bétail est prélevé par bons de réquisition et les bergers payés après-guerre.



Les Lapiaz (D)

Un lapiaz est une dalle de calcaire entaillée par les eaux. Le travail de l'eau ici n'est pas mécanique mais chimique : en effet, le calcaire se dissout dans l'eau naturellement chargée de gaz carbonique.

La roche est dure mais soluble, elle a des points de faiblesse, des endroits plus tendres, des fissures qui sont plus vite attaquées.

Ainsi se crée un réseau de méandres, de cannelures, aiguissant à chaque passage les bosses et les arrêtes qui les séparent.

Les blocs sont sapés à leur base, attaqués par la neige qui stagne dans les creux.

Crédit photo : s_fayollat



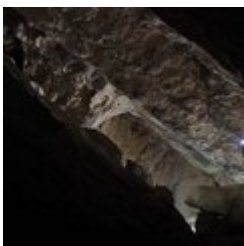
Font d'Urle (E)

Vous voici arrivé au bord des falaises, du haut desquelles vous dominez la vallée de Quint et les montagnes du Diois. Ces falaises définissent les frontières de l'alpage de Font d'Urle.

Entre grottes, scialets, dolines et lapiaz, ce plateau calcaire est truffé de nombreuses formes géologiques intrigantes, à travers lesquelles est contée l'histoire du karst et de sa formation.

L'intérêt de ce site est également culturel et historique, puisque l'on y trouve encore les traces des bergers d'antan, qui venaient s'abriter des tempêtes et des vents dans les cavités naturelles offertes par la roche. Vous pourrez peut-être croiser au fil du sentier des animaux de la montagne comme le chamois et la marmotte, ainsi que des troupeaux de chevaux, vaches et moutons accompagnés de leurs chiens de berger en été.

Crédit photo : s_fayollat



La glacière de Font d'Urle (F)

Muni d'une lampe et en faisant attention à ne pas glisser, vous pouvez pénétrer dans cette longue cavité en pente, au fond de laquelle on trouve parfois de la glace même en été. Cet étrange phénomène, auquel le lieu doit son nom, est dû au rétrécissement de la cavité en son milieu, ce qui piège l'air froid au fond. Lorsque de l'humidité s'infiltré à travers le plafond, la température est donc assez basse pour que l'eau gèle et forme des stalactites. En d'autres temps, les bergers se servaient parfois de cet abri comme d'un "frigo", pour conserver des carcasses d'animaux !

Crédit photo : E. Charron