

Chemins de la liberté : Sur les Pas des Maquisards

Gervanne - Omblyze

GTV



(R.Lescroart)

Pour beaucoup, le Vercors ce sont avant tout des paysages grandioses et un environnement préservé qui ne se découvre qu'à la force des mollets. Ses habitants vous le diront, ce n'est pas qu'un cadre exceptionnel. C'est aussi un territoire où a soufflé l'esprit de résistance. Il n'est pas une commune, pas une forêt, pas une clairière, pas une montagne du Vercors qui n'ait été le théâtre de combats ou d'actes de résistance.

Laissez-vous transporter sur ces itinéraires spécialement imaginés pour se jouer des reliefs et découvrons pas à pas, la vie et les événements tragiques du plus grand maquis de France en 1944.

Infos pratiques

Pratique : Itinérance

Durée : 4 jours

Longueur : 51.3 km

Dénivelé positif : 2686 m

Difficulté : Difficile

Type : Boucle

Thèmes : espaces naturels, Géologie, Pastoralisme, Point de vue, Résistance, Sommet

Itinéraire

Départ : Omblèze

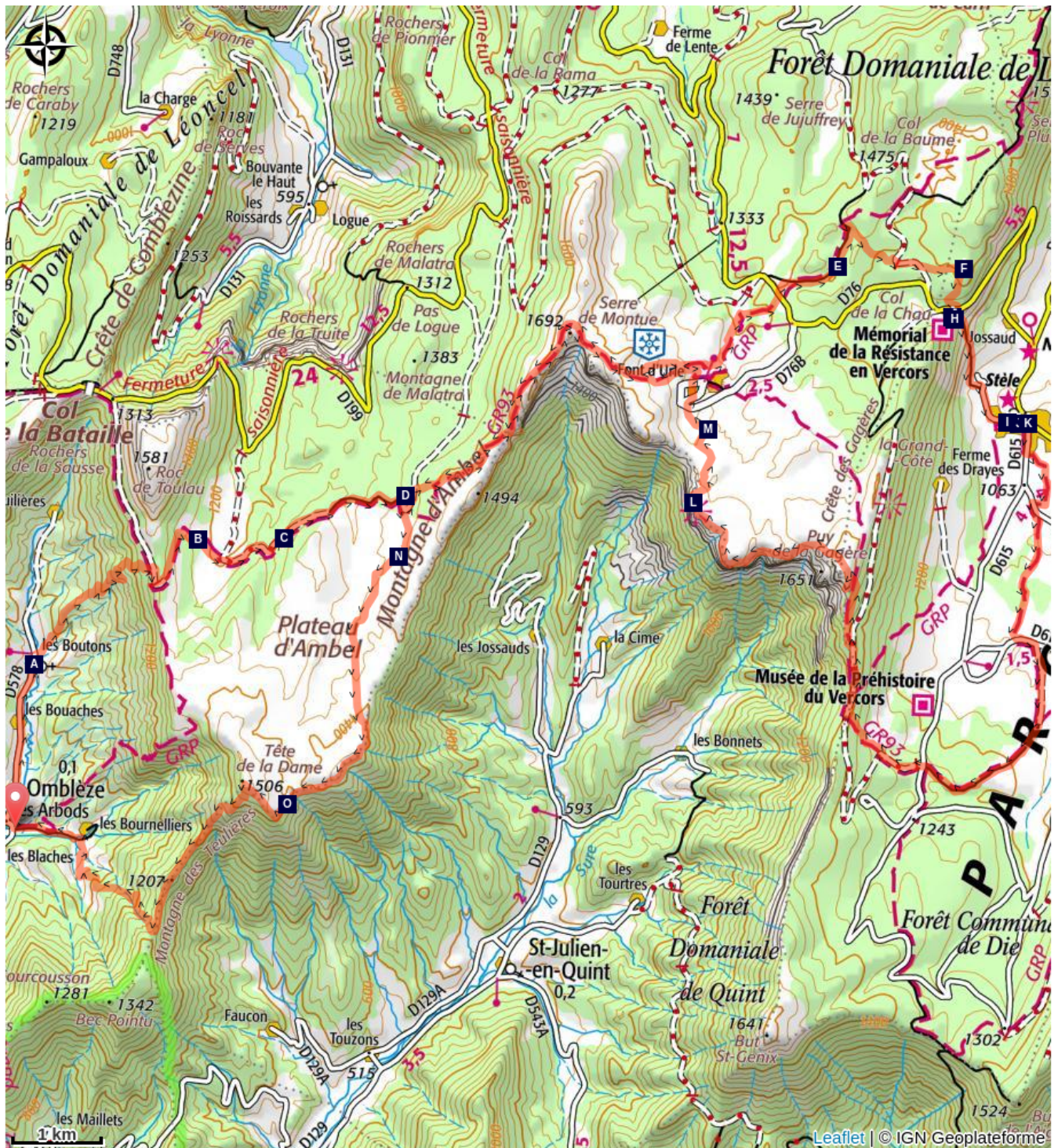
Arrivée : Omblèze

Balisage :  GR  GRP  GTV à pied  PR

Étapes :

1. Chemins de la liberté : Sur les Pas des Maquisards - Étape 1
14.9 km / 1203 m D+ / 5 h
2. Chemins de la liberté : Sur les Pas des Maquisards - Étape 2
7.5 km / 120 m D+ / 3 h
3. Chemins de la liberté : Sur les Pas des Maquisards - Étape 3
16.5 km / 792 m D+ / 7 h
4. Chemins de la liberté : Sur les Pas des Maquisards - Étape 4
16.1 km / 536 m D+ / 6 h

Sur votre chemin...



- | | |
|---|--|
| Le facteur Camille Ezingard (A) | Ferme d'Ambel (B) |
| Le cerf (C) | Refuge de Tubanet (D) |
| Le Loup (E) | Camp C6 (F) |
| Le Mémorial de la Résistance en Vercors (G) | Mémorial de la Résistance en Vercors (H) |
| Musée départemental de la Résistance (I) | Eglise de Vassieux (J) |
| Vassieux-en-Vercors (K) | Font d'Urle (L) |
| La glacière de Font d'Urle (M) | Le plateau d'Ambel (N) |

Toutes les infos pratiques

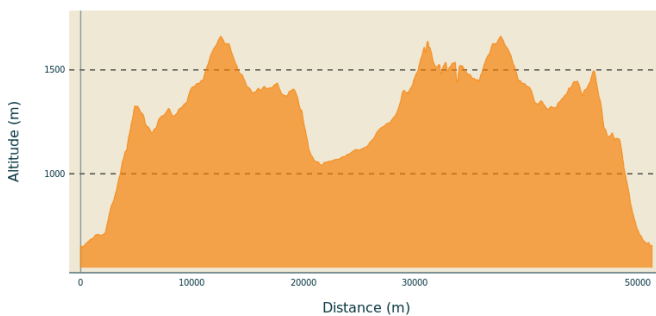
⚠️ Recommandations

Utilisez les passages aménagés pour franchir les clôtures, refermez les portails et barrières.

Restez sur les chemins balisés c'est aussi respecter la propriété privée.

Soyez vigilant lors des passages en bordure de falaise.

Profil altimétrique



Altitude min 647 m
Altitude max 1662 m

Transports

En train :

Gare de Crest

En Bus :

Prendre la ligne Tad8 des es cars Région Drôme

En Autostop :

Possibilité d'aller et/ou retour en autostop avec Rezo Pouce (retrouvez tous les arrêts Vercors sur www.rezopouce.fr) ↴

↴

En covoiturage :

Proposez ou réservez votre covoiturage avec la plateforme régionale Mov'Ici.

Accès routier

Depuis Crest, suivre la D93 jusqu'à Miribel-et-Blacons et poursuivre par la D70 jusqu'à Plan-de-Baix, via Beaufort-sur-Gervanne.

Ensuite, emprunter la D578 pour rejoindre le village d'Omlèze.

Parking conseillé

Aux Arbods

Lieux de renseignement

OTI Vercors-Drôme - Bureau La
Chapelle-en-Vercors
Place Pietri, 26 420 La Chapelle-en-
Vercors

info@vercors-drome.com
Tel : 04 75 48 22 54
<http://www.vercors-drome.com/>

Point info tourisme Beaufort-sur-
Gervanne
Route de Plan-de-Baix, 26400
Beaufort-sur-Gervanne
Tel : 04 75 25 11 38
<http://www.gervanne-sye.com/>

Sur votre chemin...



Le facteur Camille Ezingeard (A)

Lors de l'incursion de la milice française dans le Vercors en avril 1944, les résistants locaux tendent une embuscade dans les gorges d'Oublèze et parviennent à libérer Camille Ezingeard. Facteur à Oublèze, il servait d'agent de liaison. Mais il est repris par les miliciens et il est exécuté à Vassieux le 23 avril 1944.



Ferme d'Ambel (B)

Ce refuge, non gardé, aménagé dans une ancienne ferme compte 19 couchages. Des toilettes sèches. Une fontaine aménagée à 10 mètres de l'entrée. Pas de chauffage.

Une grosse bâtisse en pierre de 3 étages :

- une salle principale avec une grande cheminée, 3 grandes tables et un bat-flanc 5 places.

- une échelle monte à l'étage, organisé en 3 bat-flanc pour le couchage.

- une grande salle en contre-bas avec une porte à double-battant sans isolation, contient une table pique-nique et encore un peu de bois en réserve. Pas de moyen de chauffage dans cette grande salle.

Un stock de bûches qui peu être important sur le côté droit en sous-pente, un autre en bas à côté de l'entrée de la grande salle, sous abri et quelques fois dans la grande salle.

Ce refuge est tout proche des refuges de Tubanet et de Gardiol. La fontaine se trouve dans l'enclos du refuge d'Ambel.

Premier maquis de France : Une première équipe d'une cinquantaine de cheminots du dépôt de la gare de Grenoble arriva à Ambel le 6 janvier 1943. Paul Dehières, l'un des membres fondateurs du mouvement Franc-Tireur de Grenoble, était lui-même cheminot.

À ses débuts, le camp était formé d'une majorité de Grenoblois, Fontainois et de banlieusards grenoblois, les Romanais et Valentinois n'arrivant que plus tard. Les réfractaires étaient employés au bûcheronnage et au transport du bois par la société exploitant le domaine forestier d'Ambel et recevaient un salaire. La société d'exploitation forestière était une association de quatre personnes : deux Grenoblois, un Parisien et la famille Huillier, très active au sein du mouvement Franc-Tireur de Villard-de-Lans.

Après l'attaque du camp par la Milice et les GMR, le 16 avril 1944, certains maquisards purent rejoindre d'autres camps du Vercors, choisirent d'autres maquis, ou encore rentrèrent chez eux avec la promesse de revenir après le Débarquement allié ; beaucoup, toutefois, ne rejoindront pas le Vercors le moment venu.

[en savoir +](#)

Crédit photo : B. Claeysen



Le cerf (C)

La forêt d'Ambel est particulièrement appréciée des Cerf. Ce grand cervidé pouvant peser jusqu'à 250 kilos, vient se reproduire en forêt d'Ambel. De la mi-septembre à la mi-octobre, c'est la période de rut, vous pouvez alors entendre le brame du Cerf. Cependant, cette période importante pour le Cerf demande une certaine tranquillité, restez sur les chemins et soyez silencieux, respectez les consignes des panneaux d'informations.

Crédit photo : S&M Booth



Refuge de Tubanet (D)

Refuge non gardé. 22 couchages. Grande bâtisse qui n'a pas d'eau à proximité. Un accès au dortoir par un escalier extérieur (issue de secours) permet d'y entrer même avec un épais manteau de neige.

Un poêle et une réserve de bois. Attention la cheminée est condamnée, ne pas l'utiliser.

3 grandes tables type pique-nique rivées au sol et beaucoup d'espace.

Couchages situés à l'entre étage et à l'étage sur des bas-flancs (caisson de bois).

2 extincteurs à poudre (un dans la salle près des escaliers, le second à l'étage des couchages près de l'entrée).

Toilettes sèches.

1 balai, une pelle. Pas de scie ni de hache, mais les bûches sont coupées à la dimension du poêle.

Refuge proche des refuges de Gardiol et Ambel

Crédit photo : Département de la Drôme



Le Loup (E)

Le Loup est un grand canidé au pelage brun, pouvant peser jusqu'à 50 kilos. Après avoir disparu du Vercors fin XIXème, sa présence est suspectée en 1996, puis confirmée en 1998, suite à l'expansion naturelle de la population italienne. C'est le superprédateur par excellence. Situé au sommet de la chaîne alimentaire il n'hésite pas à s'attaquer à des proies de grandes tailles, telles que les sangliers, cerfs, chevreuils, chamois, mouflons, mais aussi les moutons...

Crédit photo : PNRV



Camp C6 (F)

Le CAMP C6 créé à l'origine par Benjamin Malossane et Michel Weber, du mouvement Combat, passa sous l'autorité de Franc-Tireur. Successivement installé à Laragnole, commune de Rochechinard, puis à la montagne de Musan et au col de la Chau. La Grange Vauneyre dans cette clairière témoigne encore aujourd'hui de l'ambiance du camp. C'est à proximité, au Col de la Chau, que le Mémorial de Résistance fût créé en 1994, en mémoire du maquis du Vercors.

Crédit photo : Focus outdoor



Le Mémorial de la Résistance en Vercors (G)

Le Vercors, forteresse naturelle imposant ses parois abruptes aux vallées qui l'entourent, fut le témoin d'épisodes tragiques durant la seconde Guerre Mondiale. Il apparut comme un refuge idéal pour la Résistance. Le Mémorial de la Résistance en Vercors a pour objectif de restituer le devoir de mémoire. Construit non loin du maquis (Camp C6), il symbolise à lui seul notamment par son architecture, le souvenir de ces événements. Il témoigne de l'engagement des femmes et hommes qui ont lutté pour la liberté. Il fait le lien entre le paysage et la Résistance. Il retrace les années noires et les combats. Il exprime aussi l'espoir notamment avec la proclamation de la République du Vercors. Il invite le visiteur à passer de l'ombre à la lumière par un parcours symbolique et sensible. Il permet enfin de nous interroger sur ce que représente encore la Résistance aujourd'hui pour les jeunes générations.

[en savoir +](#)

Crédit photo : Focus outdoor



Mémorial de la Résistance en Vercors (H)

Le Vercors, forteresse naturelle imposant ses parois abruptes aux vallées qui l'entourent, fut le témoin d'épisodes tragiques durant la seconde Guerre Mondiale. Il apparut comme un refuge idéal pour la Résistance. Le Mémorial de la Résistance en Vercors a pour objectif de restituer le devoir de mémoire. Construit non loin du maquis (Camp C6), il symbolise à lui seul notamment par son architecture, le souvenir de ces événements. Il témoigne de l'engagement des femmes et hommes qui ont lutté pour la liberté. Il fait le lien entre le paysage et la Résistance. Il retrace les années noires et les combats. Il exprime aussi l'espoir notamment avec la proclamation de la République du Vercors. Il invite le visiteur à passer de l'ombre à la lumière par un parcours symbolique et sensible. Il permet enfin de nous interroger sur ce que représente encore la Résistance aujourd'hui pour les jeunes générations.

[en savoir +](#)

Crédit photo : Focus Outdoor



Musée départemental de la Résistance (I)

Fondé par un ancien maquisard, le musée a été entièrement rénové en 2010. Le parcours muséographique ponctué par la présentation des riches collections, croise l'histoire renouvelée du maquis et de la reconstruction avec les témoignages du fondateur. La riche collection d'objets d'époque et des bornes tactiles ponctuent le parcours organisé autour de 3 thèmes:- "Le Vercors avant le Vercors" contexte local et international 1918-1942- "Le maquis du Vercors" : histoire mise en contexte du maquis fin 1942 à août 1944- "Le Vercors après le Vercors" : l'après-guerre: reconstruction du Vercors, commémorations et constructions mémorielles.

Crédit photo : Département de la Drôme



Eglise de Vassieux (J)

L'église de Vassieux-en-Vercors ne fut pas épargnée lors des bombardements de la seconde guerre mondiale. Le clocher est l'unique témoin de l'ancienne église. Le nouveau bâtiment de l'église jouxtant le clocher (seul édifice conservé), a été réalisé par l'architecte Pierre Myassard. Lors de la reconstruction de l'édifice, le chœur fut réorienté à l'ouest. Les décors ont été créés par les peintres Aujame, Humblot et Borgès, le maître-verrier grenoblois Montfallet et le sculpteur [Emile Gilioli](#). La peinture du chœur a été remplacée par un retable de l'artiste Carmelo Zagari, deux vitraux et l'autel ont été conçus par Jean-Marc-Cérino. L'autel, réalisé en pierre de Tavel, abrite les reliques d'Edith Stein juive allemande devenue carmélite et morte en déportation à Auschwitz en 1942.

[En savoir +](#)

Crédit photo : E. Georges



Vassieux-en-Vercors (K)

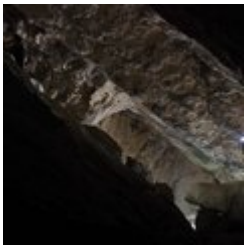
Haut lieu de la résistance, Vassieux-en-Vercors reste à jamais marqué par l'histoire. Vassieux est l'une des 5 villes et villages de France cités à l'ordre des Compagnons de la Libération par le Général De Gaulle. Le village a payé un lourd tribut, à l'aide apportée par ses habitants au maquis du Vercors. En effet, Alors que les maquisards attendaient un parachutage de vivres et d'armes, ce sont les nazis qui ont surgi en planeurs et se sont posés dans la plaine de Vassieux, le 21 juillet 1944. Le massacre qui a suivi a sonné la fin de la résistance dans le Vercors. Sur la place centrale, une plaque commémorative (le martyrologe) honore les noms des habitants, 76 femmes, enfants et hommes qui ont perdu la vie sur les 430 habitants du village.

Crédit photo : Focus outdoor



Font d'Urle (L)

Vous voici arrivé au bord des falaises, du haut desquelles vous dominez la vallée de Quint et les montagnes du Diois. Ces falaises définissent les frontières de l'alpage de Font d'Urle. Entre grottes, scialets, dolines et lapiaz, ce plateau calcaire est truffé de nombreuses formes géologiques intrigantes, à travers lesquelles est contée l'histoire du karst et de sa formation. L'intérêt de ce site est également culturel et historique, puisque l'on y trouve encore les traces des bergers d'antan, qui venaient s'abriter des tempêtes et des vents dans les cavités naturelles offertes par la roche. Vous pourrez peut-être croiser au fil du sentier des animaux de la montagne comme le chamois et la marmotte, ainsi que des troupeaux de chevaux, vaches et moutons accompagnés de leurs chiens de berger en été.
Crédit photo : s_fayollat



La glacière de Font d'Urle (M)

Muni d'une lampe et en faisant attention à ne pas glisser, vous pouvez pénétrer dans cette longue cavité en pente, au fond de laquelle on trouve parfois de la glace même en été. Cet étrange phénomène, auquel le lieu doit son nom, est dû au rétrécissement de la cavité en son milieu, ce qui piège l'air froid au fond. Lorsque de l'humidité s'infiltré à travers le plafond, la température est donc assez basse pour que l'eau gèle et forme des stalactites. En d'autres temps, les bergers se servaient parfois de cet abri comme d'un "frigo", pour conserver des carcasses d'animaux !
Crédit photo : E. Charron



Le plateau d'Ambel (N)

Le Plateau d'Ambel est un « espace naturel sensible » où la cueillette des fleurs est interdite. Au cœur d'un pli calcaire du Vercors, le Plateau d'Ambel est constitué de vastes pelouses et d'une mosaïque de clairières et forêts. Entre les Préalpes du nord et du sud, la faune et la flore y sont particulièrement riches. L'été des vaches et des chevaux sont à l'estive.
Crédit photo : S&M Booth