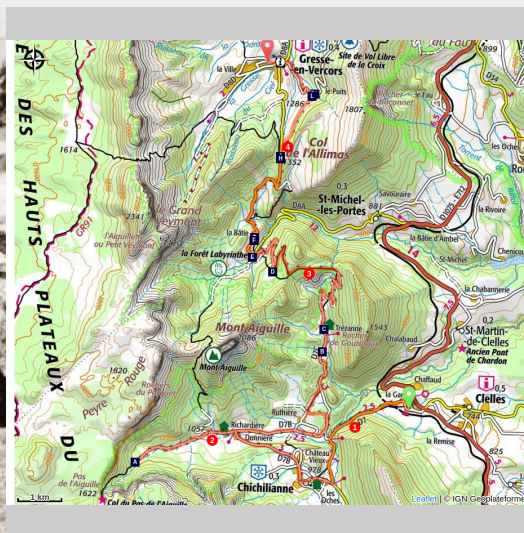


Chemins de la liberté : La résistance s'organise - Étape 1

Trièves

GTV



Hameau du Puits après le 24 juillet 1944 (GrH&P)

Au fil de ce parcours, vous allez découvrir quelques hauts lieux de la Résistance en Vercors sous le regard du Mont-Aiguille.

Les premiers noyaux de Résistance de l'Armée secrète naissante ne sont pas du fait de militaires mais d'un enseignant, Henri Bertrand, qui dispense ses cours à Grenoble.

Originaire d'une famille du Trièves, il est en charge de recruter des membres de l'AS parmi ses connaissances : le médecin de famille, des parents d'élèves.

Infos pratiques

Pratique : Itinérance

Durée : 3 h 30

Longueur : 33.0 km

Dénivelé positif : 1290 m

Difficulté : Moyen




Type : Traversée

Thèmes : Accessible en transport en commun, Résistance

Itinéraire

Départ : Clelles (Gare)

Arrivée : Gresse-en-Vercors

Balisage :  GTV à pied  GTV VTT  PR

1. Depuis la **Gare de Clelles**, prendre la direction de **Chichilianne**. À Chichilianne, poursuivre via la D7b jusqu'à **Donnière**.
2. Ici, nous vous proposons de faire un aller/retour jusqu'au **Fourchaux**.
3. Continuer jusqu'à **Trézanne** (D7c), **Col de Papavet**, **Col des Pellas** (ici suivre la GTV VTT), pour rejoindre **Les Grands Clots** (toujours suivre la GTV VTT). Puis, suivre la direction **Les Pellas, Chez Cotte, La Bâtie**.
4. Rester sur la GTV VTT, pour rejoindre **Ruisseau de Chauplane, Col de l'Allimas**, et enfin **Gresse-en-Vercors**.

Sur votre route...



Stèle des Fourchaux (A)
Chapelle de Trézanne (C)
Scierie Cotte (E)
La Bâtie (G)
Mont Aiguille romantique (I)
Uclaire (K)
Chemin du promenoir (M)

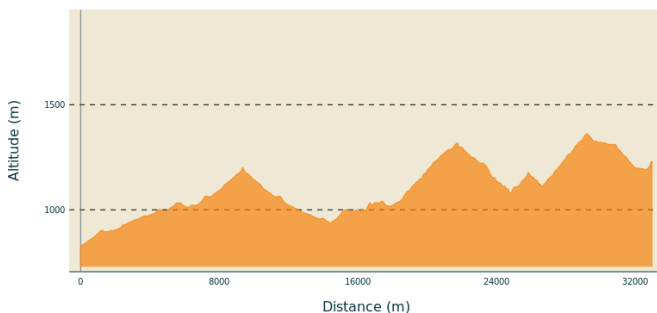
Torrent des ruines (B)
Mont Aiguille (D)
Maisons Freydiere et Maurice (F)
Embuscade du Col de l'Allimas (H)
Col de l'Allimas (J)
Bassin d'Uclaire (L)

Toutes les informations pratiques

⚠️ Recommandations

- Utilisez les passages aménagés pour franchir les clôtures, refermez les portails et barrières.
- Restez sur les chemins balisés c'est aussi respecter la propriété privée.
- Vous avez la possibilité de recharger vos vélo à assistance électrique sur les bornes du réseau e Born, situées dans la plupart des communes du Vercors.
- J'applique et je respect le code de la route en tous lieux et toutes circonstances.
- Je m'arrête et stationne toujours hors de la chaussée, en utilisant le bas-côté de la route.
- Je garde mes détritrus.
- J'emporte quelques outils notamment un kit anti-crevaison et un jeu de clés Allen.
- Dans le Vercors j'emporte toujours une lampe frontale avec moi !

Profil altimétrique



Altitude min 829 m
Altitude max 1361 m

Transports

En train :
Gare de Clelles

Le calculateur d'itinéraire multimodal OÙRA vous donne accès à toutes les correspondances entre les trains régionaux, transports urbains et ligne de bus départementale : <https://www.oura.com/>

Accès routier

Depuis Grenoble, suivre A480 et A51 en direction de Varcès-Allières-et-Risset. Prendre la sortie 12, et quitter A51. Continuer en direction de Monestier-de-Clermont. Au rond-point, prendre la 3e sortie et continuer sur D1075. Suivre D526 en direction de Clelles.

Parking conseillé

Gare de Clelles

En bus :

Cars Région [T95](#) Grenoble-Mens, arrêt Clelles - Gare SNCF

En Autostop :

Possibilité d'aller et/ou retour en autostop avec Rezo Pouce (retrouvez tous les arrêts Vercors sur www.rezopouce.fr)

En covoiturage :

Proposez ou réservez votre covoiturage avec la plateforme régionale [Mov'Ici](#).

 Lieux de renseignement

Office de tourisme du Trièves
300 chemin de Ferrier, 38650
Monestier-de-Clermont
Tel : 04 76 34 33 40
<http://www.trieves-vercors.fr/>

Office de tourisme du Trièves, Gresse-en-Vercors
43, route du Grand-Veymont, 38650
Gresse-en-Vercors
tourisme@gresse-en-vercors.fr
Tel : 04 82 62 63 50
<http://www.trieves-vercors.fr/>

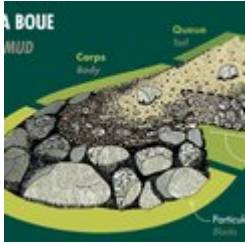
Sur votre route...



Stèle des Fourchaux (A)

Stèle à la mémoire des maquisards qui tombèrent au Pas de l'Aiguille les 22,23 et 24 Juillet 1944.

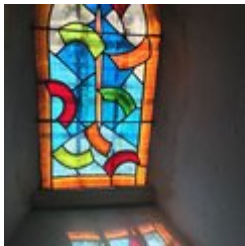
Crédit : Focus outdoor



Torrent des ruines (B)

Le toponyme « les Ruines » est fréquent dans les Alpes. Il désigne souvent des terrains instables en proie à de fortes érosions et crues torrentielles.

Les crues torrentielles sont des laves, mélange d'eau, de terre et de blocs. Elles avancent rapidement (plusieurs dizaines de km/h) dans un chenal très droit et pentu, mais se comportent comme une pâte capable de transporter des blocs de plusieurs mètres cubes (l'équivalent d'une voiture, voire d'une camionnette), comme les laves volcaniques.



Chapelle de Trézanne (C)

Témoignage de l'art Roman, la chapelle, sous sa forme actuelle date du XVIIème siècle. Elle est dédiée à saint Saturnin, premier évêque de Toulouse au IIIème siècle. Constatée "ni blanchie, ni pavée, mal couverte de paille" en 1644, elle fut restaurée, puis érigée en paroisse entre 1675 et 1801. En 1763, le chœur n'était pas voûté et la nef, pavée de pierres plates n'était éclairée que par une fenêtre. Le toit était recouvert de chaume. La cure a disparu. Les restaurations successives ont fait place à l'installation de lambris à l'intérieur et de tuiles écailles en toiture qui disparaîtront en 2001 - 2002 avec la rénovation de la charpente et de sa couverture en chaume par le Parc naturel régional du Vercors. A la faveur d'une souscription populaire lancée par la commune de Saint Martin de Clelles, le maître verrier Christophe Berthier y installe des vitraux en 2019.

Crédit : M. Rocheblave



Mont Aiguille (D)

Le Mont Aiguille, du haut de ses 2087 mètres, est une butte témoin de la barrière Est du Vercors. En effet, le Mont est composé des mêmes matériaux que le reste du plateau, (calcaires et marnes déposées par la mer avant le soulèvement des Alpes) auquel il était autrefois rattaché. Les calcaires les plus tendres et la présence de nombreuses failles ont facilité la dissolution du calcaire au cours du temps, pour amener à l'isolement du Mont.

Crédit : S&M Booth



Scierie Cotte (E)

En ce lieu, une scierie travaillait le bois des forêts alentours. Elle appartenait à Paul Cotte âgé de 43 ans en 1944. Lorsque le 3 juillet vers midi il est alerté par téléphone de l'arrivée imminente d'un convoi allemand par la route de St Michel-les-Portes, il en informe sans tarder ses voisins maquisards à Font Rousse. Jean Beschet, chef du camp, décide alors de monter aussitôt l'embuscade au col de l'Allimas. À l'aube du 21 juillet 1944, lors de l'offensive générale allemande contre le Vercors, la scierie Cotte est occupée et sert d'abri à un PC. Le scieur est emmené comme otage avec 10 autres hommes des alentours pour porter des charges au service de l'ennemi dans l'attaque du pas de la Selle. On le relâche le 24 juillet en même temps que 2 autres otages.

Crédit : B. Claeysen



Maisons Freydier et Maurice (F)

Le 4 juillet 1944, 2 maisons du hameau appartenant à Mme Freydier sont détruites par les troupes allemandes d'occupation, à la suite de l'embuscade opérée la veille par les maquisards de Font Rousse au col de l'Allimas. La première, ici en bordure de la route, réparée à neuf en 1938, couverte en tôle ondulée, comprenait 4 pièces, 1 cave et 1 grange. La seconde, toute proche, couverte en chaume, comptait 2 pièces, 1 cave, 1 grange, 1 écurie, avec tous les instruments agricoles en usage. Le 21 juillet 1944, la bergerie de Léon Maurice est brûlée au cours de l'attaque du sud-est du Vercors dans le cadre de l'offensive générale opérée par la 157e Division de Réserve sous le commandement du général Pflaum.

Crédit : Z. Hudzikova



La Bâtie (G)

Entre le Mont Aiguille et le Grand Veymont, le hameau de la Bâtie est niché à plus de 1100 m d'altitude. Ici ne vivent que quelques habitants à l'année, regroupés autour de la chapelle. Jusqu'en 1858 et son rattachement à Gresse-en-Vercors, la Bâtie était une paroisse à part entière. Au XVII^e siècle, le hameau regroupait 22 familles, soit environ 100 habitants. La Chapelle qui a été reconstruite à la fin du XVII^e siècle, est orientée au sud-est: elle est typique des chapelles de montagnes, avec des murs épais, son porche semi enterré et ses petites ouvertures.

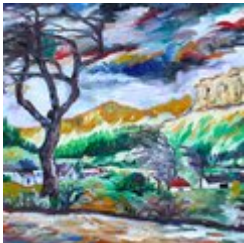
Crédit : m_manche



Embuscade du Col de l'Allimas (H)

Le 24 juillet 1944 des soldats allemands à la recherche du jeune maquisard Georges Mouttet, alors absent du domicile familial, soumettent sa mère veuve, Blanche Mouttet, à un interrogatoire accompagné d'atrocités. Ses cris sont entendus par la voisine. N'obtenant pas les informations réclamées au sujet de son fils, les tortionnaires l'achèvent à coups de pioche. Son corps brûle dans l'incendie de sa maison qui gagne le hameau, tout en épargnant la seule maison située de l'autre côté de la route.

Crédit : Z. Hudzikova



Mont Aiguille romantique (I)

Le courant romantique connaît son apogée au XIX^e siècle. La montagne devient un sujet central dans les peintures de paysage et s'accompagne souvent de scènes agraires qui relatent un idéal d'harmonie. Le Mont Aiguille offre alors à ces artistes une esthétique qui sera explorée à partir des différents points de vue que permettent les sommets et plateaux alentours.

Le style de l'époque nous montre un Mont Aiguille idéalisé, symbole d'une nature harmonieuse. L'humain y apparaît discrètement, dans ses occupations quotidiennes ou en contemplation. Il se dégage de ces peintures une impression de sérénité et de tranquillité qui rompt avec le tumulte de nos vies contemporaines.

Crédit : A. Lyoubovin



Col de l'Allimas (J)

Théâtre de la Résistance, le col de l'Allimas offre également un point de vue à ne pas manquer sur le Mont Aiguille.
Crédit : Zuzana Hudzikova



Uclaire (K)

À l'automne 1943, quelques maquisards s'installent ici, dans le hameau quitté par la SES du 6e BCA. Ils passent l'hiver 1943-1944 sous le commandement de Louis Kalck (André) avec Robert Adage comme agent de liaison. Au printemps 1944, les effectifs augmentent. Le camp compte au mois de juin 37 hommes, presque tous issus de la région, avec à leur tête Achille Demaret (Potin). Le 3 juillet 1944, avertis de l'attaque du convoi allemand au col de l'Allimas, ils quittent précipitamment les lieux pour rejoindre la Résistance dans le Vercors. Le lendemain 4 juillet, l'ennemi détruit les locaux désertés en incendiant le hameau.
Crédit : B. Brun-Cosme



Bassin d'Uclaire (L)

Le bassin a été construit en 1942 par la section d'Eclaireurs Skieurs du 6e Bataillon de Chasseurs Alpains commandé par le chef de Bataillon Albert Seguin de Reyniès. Cette section a été stationnée au Centre d'instruction de Haute Montagne créé en 1940 par le capitaine Pourchier. Les unités du 6e Bataillon venaient s'y instruire, il a vu passer les lieutenants Eysseris, Chabl, Tanant et Gardent. A la dissolution du bataillon le 28 novembre 1942, répondant à l'appel de leur commandant, ils entrèrent en résistance et s'illustrèrent en héros durant les combats du Vercors en 1944.
Le hameau de Uclaire qui abritait un maquis a été incendié par les troupes allemandes le 4 juillet 1944 en représailles de l'attaque d'un convoi ennemi le 3 juillet au col de l'Allimas.
Crédit : M. Rocheblave



Chemin du promenoir (M)

Dès le lendemain de l'embuscade qu'elles ont subie le 3 juillet 1944 au col de l'Allimas, les troupes allemandes opèrent de sanglantes représailles auprès de la population civile. Elles arrêtent une vingtaine d'hommes, les rassemblent sur la place de la mairie et leur font endurer un brutal interrogatoire au premier étage du bâtiment. Parmi ces derniers, 5 habitants du village sont retenus et abattus à cet endroit même: Alexis Garnier (42 ans), Gaston Faure (44 ans), Raymond Cuchet (27 ans), ainsi que deux jeunes frères, Edmond (21 ans) et Marcel Martin-Dhermont (20 ans).

Crédit : B. Brun-Cosme